

Bergvattnets första nybygge, ett nybygge som fram till 1798 tillhörde Lajksjö nybyggardel.

Någon ingående historik om nybyggarbosättningen i Bergvattnet tas ej upp i denna dokumentation eftersom denna Bergvattnets by kom till i ganska sent skede. I bygden för övrigt fanns ju redan många nybyggarfamiljer bosatta och där det bildats byalag med ortsnamn. Historien om dessa Byars tillkomst finns dokumenterad, fram för allt i de Byaböcker som utgivits på senare tid, samt i boken Dorotea Sockens Historia, men även i artiklar i böckerna Dorotea Krönikan, där det redogörs för nybyggarens mödor och besvär för att skapa sig en tillvaro i dessa trakter.

Bergvattnets nybyggare var inga nybörjare, utan hade redan prövat detta på annan ort men som genom byte av nybyggen "som oftast skedde under denna tid" kom att så småningom bli bofasta vid sjön Bergvattnet.

Bergvattnets tillkomst började som en avstyckning från Lajksjö nybygge där Jöns Göransson från Ormsjö hade fått tillstånd att som första nybyggare etablera sig. Jöns som varit bosatt hos sin broder i Ormsjö hade förmodligen på sina färder till Åsele (som då var sockencentrum) sett att området kring Lajksjön kunde vara ett bra nybyggarställe. Lajksjölandet var vid denna tidpunkt endast upptaget som lappskatteländ och beboddes av lappen Håkan Andersson. 1749 gjordes på begäran av Jöns en besiktning av området och 1750 beviljades Jöns nybyggarrättigheterna. Han fick av synemännen upptaget ett område som i det närmaste överensstämmer med de på kartan markerade området med de svarta linjerna. Nybygget inlagd på nedanstående kartblad visar på ett ansenligt stort område, där de närmsta grannarna fanns i byarna Lavsjö, Avaträsk, Bellvik, Svanaby.

Man kan ju fundera över varför ett så stort område tilldelades en enda nybyggare, men tanken var väl den att nybyggarens bärgning av foder som från början endast utgjordes av hö från myrslätter skulle då täckas av de myrmarker som fanns nära boplatsen men att nybyggaren även kunde färdas till avlägsnare myrmarker, samt att efter vattendragens ängsmarker som gav rikligt bete kunde få bra bärgning.

Jöns som från början var ensam på nybygget utnyttjade knappast hela detta område eftersom det fanns gott om myrmarker närmare boplatsen, strax norr om och söder om sjön. Tanken av synemännen kan tänkas ha varit att flera nybyggare skulle kunna bosätta sig och få sin utkomst i samma område.

Så skedde också bara några år efter att Jöns bosatt sig på nybygget. 1754 söker **Ingel Pärsson från Tåsjö** om tillstånd att få bosätta sig på nybygget. Synemännen hade funnit att det fanns för den föreslagna nybyggeslägenheten mark med god jordmån samt möjlighet till slättermark väster om Storforsen. (forsen nedanför nuvarande sågen). Om denna första bosättning på Lajksjölandet går att läsa " **I boken Dorotea sockens historia sid. 81** " Själva bebyggelsen kom att ligga på slutningen mot Lajksjöns östra sida.

Så småningom inflyttade nya familjer, familjerna blev med tiden större, med barn som bildade nya familjer och med tiden verkar det blir för trångt på Lajksjölandet. De nya familjerna blev då i behov av nya boplatser. Ingel Pärsson kom därför att se sig omkring efter ett nytt område, i första hand för sin äldste son Pers räkning. Ett område som kom att anse som lämplig boplats för ett nybyggarställe var vid sjön Bergvattnet. **1774** fick Ingel med synemännens hjälp upptaget ett område som i stor del utgjorde all mark väster om sträckningen Lillberget till Middagsberget (väster om den röda linjen på kartan.)

Från tiden när detta nybygge insynades kan nog tillkomsten av Bergvattnets by räknas, men där fastställande av gräns (Rågång) mot Lajksjö nybygge fastställdes först 1798.

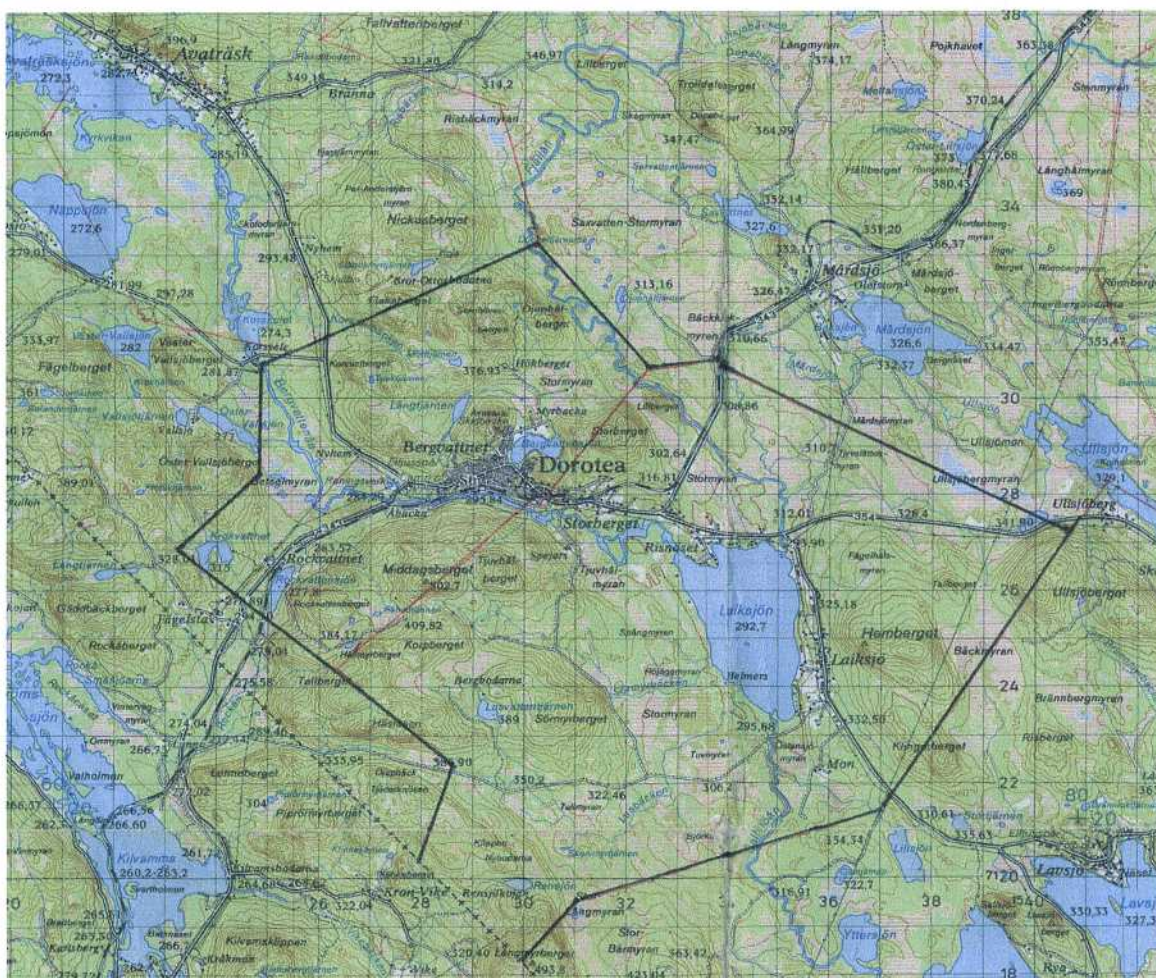
Boplatsen (åbyggnaden) kom att ligga på västra sidan om Bergvattensjön. Vid byggandet av den senast dragna Byvägen har man strax ovanför nuvarande Medborgarhuset funnit grundstenar till en byggnad som kan ha varit rester från denna första boplatsen.

1776 i jan. där Tingsrätten i Åsele behandlade syneprotokollet framgår att åkerlandet var beväxt med frodig björk och gran, ganska frostfritt och inte så stenigt. Mulbete, dvs. skogsbete för djuren var tillräckligt. Kvarnställe fanns och möjlighet till husbehovsfiske. Myrslätter och ängsslätter efter Bergvattenån fram till Korsseleforsen skulle kunna ge upp till ca. 70 lass hö. Gräns mot Avaträsk byalag skulle ligga vid Korsseleforsens nedre del. Tingsrätten beslöt att nybygget skulle erhålla 20 skattefria år.

Här kan också nämnas att Nybyggaren endast fick bruka och nyttja den mark som kunde användas som slättermark, mot att betala skatt för den mark som brukades, räknades i mantal. Mestadels av marken tillhörde Kronan (Staten) där all skogsmark ingick. Nybyggaren fick endast uttaga träd för byggande. Detta förhållande kom att vara ända fram till 1892 då Laga skifte genomfördes, där då nybyggarna kallades hemmansägare och kom då att bli ägare till mark och skog.

Ingel Persson arbetade på sitt nybygge fram till 1780 då han överlämnar detta till sonen **Per Ingelsson** som då var 25 år gammal. Nybygget överlämnades med ett visst förbehåll, om nybygget senare kunde delas så skulle hälften överlätas till någon av Pers syskon

Karta över Lajksjö nybygge, svart linje.



1	Nybyggare	Ingelsson Per	född 1755 i Lajksjö	död 1829	(74 år)
		Michaelsdotter Cherstin	född 1761 i Svanaby	död 1839	(78 år)
		Gifva 1779			
	Barn:	Född.	Död		
	1) Ingel	1780		1. Gift 1803 med Marta Olofsdotter f. 1770 d. 1858 från Backe	
	2) Michael	1782	1801	Familjen bosatte sig i Flyn Bodum	
	3) Pehr	1784		3. Gift 1810 med Maria Markusdotter f. 1780 från Backe	
	4) Jon	1786		5. Gift 1813 med Ingrid Persdotter f. 1783 från Näset, Bodum	
	5) Johan	1788		6. Gift 1816 med Jonas Ersson f. 1783 från Björksjönäs	
	6) Christina	1790		8. Gift 1819 med Helena Carlsdotter f. 1787 dotter till Carl Samuelsson	
	7) Daniel	1792		f. 1724 och Marget Jakobsdotter f. 1737 Nybyggare i Ormsjö.	
	8) Erik	1795			
	9) Karin	1795			

Per är son till: Ingel Persson f. 1728 i Tåsjö d. 1804 Kierstin Nilsdotter f. 1737 i Backe d. 1825
Nybyggare och häradshövding i Lajksjö. (Om Ingel se vidare Lajksjöboken)

Cherstin dotter till: Mikael Jonsson f. 1727 i Gafsele och Karin Jonsson f. 1735 i Svanaby
Nybyggare 7 i Svanaby.

1780 övertar Per som då var 25 år de nybygge som hans far Ingel upptar 1776 vid Bergvattnet. Under den tid som Per bodde på nybygget hade det blivit ett rejält sådant. Nybygget kunde efter några år föda 2 hästar, 8 kor, 2 ungnöt, 13 får, 4 getter. De byggnader som uppförts bestod av bl.a. en liten stuga med förstuga och en liten kammare, en stolpbod, mjölkbod, ett stall och ett stallider, ett fåhus, foderlada, samt en liten badstuga.

Förutom dessa byggnationer blir Per ålagd vissa uppodlings skyldigheter av Tingsrätten. Han skall under det första året uppodla ett halvt odlingsland åker, gräva 20 famnar diken, bygga ängslada, en kornlada och hässja, samt kvarnbyggnad.

Andra året skall han uppodla åker och äng, gräva 20 famnar diken om det behövs, bygga två ängslador, ett vedhus, nya tak på fåhus och forladan samt bygga en forlada till. Tredje året uppodla mera åker och äng, samt bygga tre ängslador. Om det behövdes även en stallbyggnad.

Per blir nu inte kvar på nybygget så länge, efter fem år byter han bort detta med sin svåger Erik Danielssons nybygge i Svanaby. Fadern till Per hade då redan bytt sitt nybygge i Lajksjö och flyttat till Gafsele. (Förmodligen känner sig Per därför friare att göra hemmansbyte då inga syskon fanns kvar som kunde göra anspråk i nybygget, enligt tidigare förbehåll.) 1784 skriver alltså Per och Erik på en handling om hemmansbyte, 1785 fastställs detta byte av tinget. Per får nu 187 daler kopparmynt i mellanskillnad eftersom Bergvattnets nybygge anses vara större.

Inför detta byte sker en ägosyn som lyder: Gammal åker 6 otting, ingen nyåker, inga lägdor. Marken lite stenig med bergjord och berggryn och granmylla. Marken inte så frostaktig.

Foder bärgas på gammal åker 6 lass, på nyrödingsland 1 lass, 6 lass hö på skogsmyror, på stränder vid åar och bäckar som av vårfloed övertäckts och gödas. De flesta ställen är bevuxet av gran och björk samt vidjeskog, men mest vidjeskog. Tillräckligt av skog finnes men långt efter talltimmer. Gott om mulbete. Uppodlingstillfällena finns vid Lajksjöån mellan Storforsen och Korsselebäcken på båda sidor och vid Vallsjöbäcken och vid Tiellån.

2 Nybyggare Erik Danielsson född 1751 död 1822-09-02 (71 år)
Lisa Michaelsdotter född 1753 död 1831-02-11 (78 år)
 Gifta 1776

Erik son till: Daniel Markusson f.1709 d.1765 och Brita Pålsdotter f.1714 d.1798 Bodde i Gafsele, Åsele.

Lisa dotter till: Mikael Jonsson f.1727 d.1786 från Gafsele och Karin Jonsson f.1735 d.1816 Svanaby. nyb.7

Barn: Född Död

- | | | |
|--------------|------|--------------------------------------------------------------------------------------------------------------------------------------------------------------------------------------------------------------------------------------------------------------------------------------------------------------------------------------------------------------------------------------------------------------------------------------------------------------------------------------------------------------------------------------------------------------------------------------------------------------------------------------------------------------------------------------------|
| 1) Brita | 1777 | 1. Gift 1810 med Olof Jonsson f. 1781 i Överrissjö, Åsele. |
| 2) Daniel | 1779 | 2. Gift 1813 med Märeta Andersdotter f, 1790 i Lavsjö. Fam.bodde i Mårdsjö. Märeta dotter till Anders Andersson f.1763och Märet Hansdotter f.1760 Nyb. 6 i Lavsjö |
| 3) Michael | 1781 | 3. Gift 1813 med Lisa Jonsdotter f, 1785 i Mårdsjö |
| 4) Erik | 1784 | 4. Gift 1815 med Maria Nilsson f. 1776 i Stensele, Vilhelmina. Änka efter Hindrik Hindrikssoni Häggås. |
| 5) Jonas | 1786 | 5. Gift 1816 med Magdalena Pehrsd. f, 1791 i Wolgsjön Fam. flyttade 1816 till Sörfors, blev nybyggare nr. 4 1922 säljer han nybygget och flyttar till Granliden Ormsjö 8 barn. I husförhörboken har prästen antecknat Jonas som "ofärdig i munnen" |
| 6) Abraham | 1789 | 6. Gift 1817 med Marget Jonsdotter f. 1790 dotter till förste nyb. i Arksjö, Samen Jon Pärsson f. omkr. 1740 och Kerstin Persdotter f.1748 i Tåsjö |
| 7) Catarina | 1792 | 7. Gift 1814 med Michael Josephsson f. 1790 d.1823 son till Josef Bryngelsson och Märet Mikaelssd. i Lajksjö Catarina och Michael kommer att bosätta sig i Varpsjö-Åsele Barn: Zenobia f.1816 1920 flyttar de till Lajksjö. Efter Michaels död gifter Catarina om sig 1826 med Per Igelsson f, 1791 i Hälla-Åsele son till Ingel Mattsson och Lisa Mikaelssdotter Per tar sig namnet Hellqvist. Blir klockare i Bergv. 1919. Catarina och Per bor i Bergv. i ca: fem år då de flyttar till Lajksjö. De får barnen Ingel f.1827 Erik f.1829 Elisabeth f.1833 Genom olyckshändelse 1834 omkommer Per i en drunkningsolycka på svag is vid Risnäsviden Lajksjön, under färd till Bergvattnet. |
| 8) Johannes | 1794 | 9. Gift 1840 med Anders Andersson Hällberg f.1817 båtsman från Arnäs. Anders rymde sedermera till Norge. |
| 9) Anna Lisa | 1797 | |